

SERÓN



CARACTERÍSTICAS DE LA ZONA DE SERÓN

OROGRAFÍA:

Este sendero alrededor de Serón se encuentra sobre los materiales propios de las estratificaciones de la Sierra de Los Filabres. La gran masa central de los Filabres la componen los micaesquistos del Paleozoico del llamado Complejo Nevado-Filábride, que en el sendero vemos, en varias ocasiones, como aflora bajo los materiales carbonatados y calizos del Complejo Alpujárride. Esto es el motivo, entre otras cosas, de la variedad de minerales y antiguas minas existentes en la zona, siendo el lugar de mayor mención la zona del poblado minero de Las Menas. También podemos apreciar en varias ocasiones, al paso por los ríos, de los materiales derrubiales compuestos por clastos de variados diámetros.

RESEÑAS ANTRÓPICAS:

El recorrido del sendero ha tratado de recuperar caminos tradicionales que son usados por los vecinos del pueblo. Partiremos de la antigua estación del tren, hoy recuperada, viendo las características del entorno con algunos otros edificios singulares a nivel ferroviario. Desde el Río Bolonor vamos a ver, desde abajo, los monumentos más singulares de Serón, la Iglesia de la Anunciación y el Castillo Nazarí. Pasaremos por la Balsa de la Alconaiza y el Mirador del paraje desde el que tenemos otro punto de vista del pueblo. Restos de un cable de mineral nos recuerda el pasado minero de Serón. Bajaremos de nuevo al Bolonor y poder apreciar los restos de los antiguos Lavaderos con su gran carga antropológica en el municipio. La Ermita de Los Remedios con gran significado entre los vecinos. Otro mirador panorámico, en otra era, nos facilita la visión, desde arriba ahora, del pueblo en su conjunto. La red de riego la continuamos viendo en nuestro recorrido cuando pasamos junto a la Balsa del Olivar, restos recuperados del sistema de regadío implantado por los árabes durante su estancia en este pueblo. Pasaremos también por la Ermita de San Marcos y de allí al Río Almanzora y al Cargadero de los Canos en la Vía Verde del Hierro para volver a inicio.

CLIMA:

Serón, situado a unos 800msnm, posee unos inviernos fríos mientras que los veranos son bastante prolongados y calurosos. Esto hace clasificar al clima en la zona, según Köppen-Geiger, como BSK, es un clima de estepa local. Lluve poco siendo julio el mes más seco y el más lluvioso el de abril. La temperatura media ronda los 14'7°C. El clima invernal hace que el jamón curado en estas latitudes sea de excelente calidad y muy apreciado dentro y fuera de nuestras fronteras.

FLORA:

Durante la primera parte del discurrir por el sendero podemos apreciar una serie de plantas denominadas malas hierbas que crecen en las cunetas de la vía y de los caminos. Llegados a vadear el Almanzora encontramos una vegetación típica de ribera formada por álamos, adelfas, retamas, cañaveral, que van acompañadas con sus asociaciones típicas. En algunos puntos determinados abunda la chumbera que se usó mucho como cortavientos para los cultivos y para fijar el terreno y no se produjeran escorrentías indeseadas. La vegetación de mayor porte se encuentra en la Sierra donde encontramos encinar, coscojal, pinares de repoblación, enebrales, gayuba, torvisco, espino negro, espárrago formando un variado sotobosque. En tierras más fértiles se cultivan hortalizas, si son de regadío, o cereales si son de secano. En los alrededores del pueblo tiene su importancia, de hecho los vemos en el recorrido, los almendrales y olivares.

FAUNA:

El tipo de vegetación por la que va transcurriendo el sendero nos condiciona la posibilidad de poder apreciar alguna fauna específica. Así, dependiendo de la época en la que podamos realizar el sendero, podemos ver volar algunos cernícalos, el bello abejaruco, las collalbas y la cogujada montesina. El zorro es frecuente en estas latitudes, aunque cada vez menos, por existir menos conejos. Los reptiles también están representados por la lagartija colilarga y colirroja, así como alguna culebra bastarda y de escalera. En la actualidad se puede llegar a observar algún jabalí o alguna cabra que bajen de la cercana sierra.



RECOMENDACIONES

Para desplazarnos por los senderos debemos ir preparados para ello llevando comida, agua, cámara fotográfica, ropa y calzado adecuados a la actividad que vamos a realizar.

Tendremos precaución en invierno por si hay nevada.

Igualmente en verano por las altas temperaturas.

Primavera y otoño son las épocas ideales para desplazarse por este sendero.

SITUACIÓN GEOGRÁFICA: Serón está situado a unos 90 km de Almería, en la comarca del Alto Almanzora. Se encuentra a unos 820msnm. Tiene una extensión de 167 km² y una población aproximada de algo más de 2.200 habitantes. Su gentilicio es el de seronense.

ACCESOS: Desde Almería iremos por la A-92 dirección Granada para tomar la salida 362 en Gérgal y continuar por la A-1178. Desde Murcia por la A-7 (Autovía del Mediterráneo) y tomar la salida 547 dirección Baza, tomar la A-334 hasta llegar a Serón. Desde Granada por la A-92 a Guadix y la variante hacia Baza, tomar la A-334 hasta llegar a Serón.

SERVICIOS:

•**TRANSPORTES:** Para desplazamientos en autobús desde Granada o Almería, contactar con Alsa. Existen varios servicios de taxis en Serón y en pueblos limítrofes.

•**INFORMACIÓN:** Ayuntamiento de Serón, teléfono 950426001, web www.turismo-seron.es

•**ASISTENCIA SANITARIA:** Centro de Salud de Serón, teléfono 950429527 y Servicio de urgencias, teléfono 950429526. Emergencias, teléfono 112.

•**FUENTES:** Durante el recorrido tenemos posibilidad de reaprovisionarnos de agua, tenemos fuente de agua potable al paso junto a la Ermita de Los Remedios, en la Fuente de El Pilar.

•**HOSPEDAJE:** En el municipio existen complejos turísticos, casas rurales, hostel y camping en los que poder alojarse.

•**BARES Y RESTAURANTES:** En Serón existe una amplia variedad de bares, cafeterías y restaurantes donde poder degustar la gastronomía propia del municipio.



DATOS DEL ITINERARIO:

HORARIO: 3 horas y 30 minutos

DESNIVEL ACUMULADO DE SUBIDA: 287 m

DESNIVEL ACUMULADO DE BAJADA: 287 m

DISTANCIA HORIZONTAL RECORRIDA: 10.863 m

COTA MÁXIMA DEL SENDERO: 904 m

COTA MÍNIMA DEL SENDERO: 730 m

DESNIVEL NETO: 904 – 730 = 174 m

PUNTO DE PARTIDA: Panel en la antigua Estación del tren de Serón

PUNTO DE LLEGADA: El mismo que el de salida

HOJAS TOPOGRÁFICAS: (escala 1:50.000) 995. Andalucía 34 ecw.

La guía cumple las normas que la Federación Andaluza de Montañismo recomienda para la publicación de topogüías de itinerarios de pequeño recorrido balizados y homologados (PR-A 335).

El itinerario de Pequeño Recorrido aquí descrito se encuentra en un entorno natural de montaña, bajo la acción de los efectos atmosféricos y humanos incontrolados, por lo que los datos, características y descripción del itinerario pueden sufrir cambios. Los editores de esta topogüía no se hacen responsables de los cambios producidos por estos (ver fecha de edición).

Esta topogüía ha sido editada por el Ayuntamiento de Serón en septiembre de 2015.

PR-A 335 Sendero Panorámico • SERÓN (Almería)

DESCRIPCIÓN DEL ITINERARIO

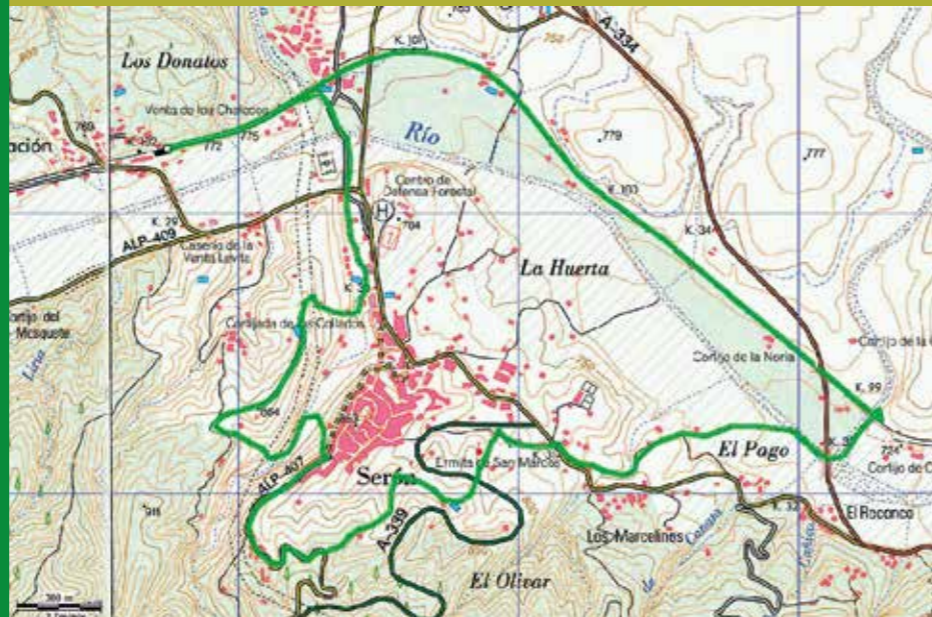
El sendero parte de la antigua estación de tren (1), hoy rehabilitada, por donde también discurre la Vía Verde del Hierro. A menos de 500 m, la dejaremos por la derecha para bajar a la Rambla de la Jauca, dejando el puente a nuestra izquierda. Cruzamos el Río Almanzora y por debajo del puente de la AL-6403, junto a las Instalaciones Deportivas, tomaremos el Río Bolonor pasando por la Balsa de Santa Bárbara (2) y, tras varios cruces, nos lleva a subir, por unos escalones, a la Balsa de la Alconaiza (3) desde donde llegaremos al paraje de la Alconaiza donde se ha instalado, en la antigua era, un espectacular Mirador Panorámico (4) con panel interpretativo. Desde este punto, las vistas de Serón son impresionantes, activar la cámara de fotos.

Seguimos por pista de tierra y unos 100 m de asfalto para tomar una senda por la izquierda que nos baja al Río Bolonor. Seguiremos su cauce descendente unos 250 m para dejarlo y girar a la derecha subiendo a los antiguos Lavaderos (5) y al pueblo junto a la Ermita de la Virgen de los Remedios.

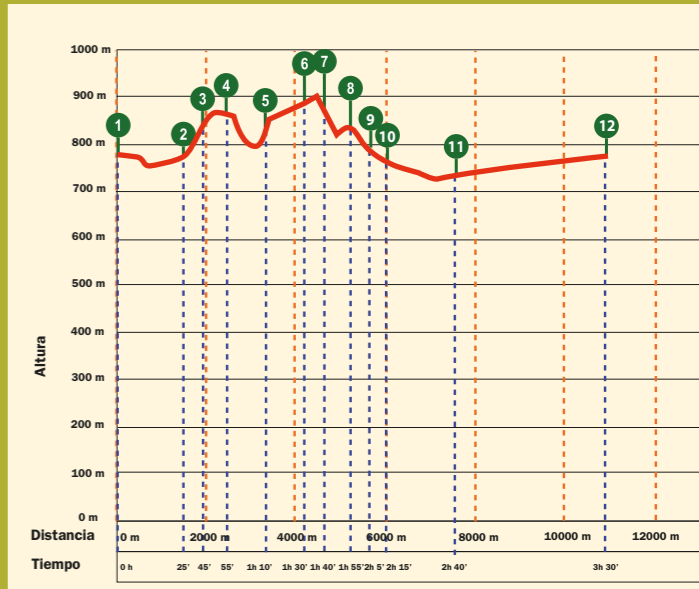
Vamos rodeando el pueblo por la calle Bacares, pasando por el antiguo cuartel de la Guardia Civil. Al poco tenemos una era (6), a la izquierda que dejamos para seguir unos 200 m por asfalto y tomar senda a la izquierda que nos baja a otra era habilitada como Mirador Panorámico (7) del pueblo, con otro panel informativo e interpretativo. Volver a sacar las cámaras de fotos.

Una estrecha senda nos lleva a descender hasta cerca de la carretera A-1178, y pasar por la Balsa del Olivar (8), hasta llegar a cruzar, en un punto con buena visibilidad, la A-1178. Durante esta bajada tenemos varios puntos desde los que divisamos Serón en excelentes perspectivas. Vamos hacia el Barrio de San Marcos, y pasar junto a su Ermita (9), para cruzar, por paso de peatones, la A-1178 cercanos al Centro de Interpretación del Aire (10).

Por pistas de tierra y senda llegaremos a cruzar de nuevo el Río Almanzora y subir por la Rambla del Higueral unos 300 m. Giraremos a la derecha, tras pasar bajo el puente, saliendo al Cargadero de Mineral de Los Canos (11) y la Vía Verde del Hierro, por donde volveremos de nuevo al inicio en La Estación (1) llevando las vistas de Serón a nuestra izquierda, habiendo recorrido casi 11 km de un tranquilo sendero.



PUNTOS DE INTERÉS DEL RECORRIDO					
Nº	NOMBRE	DISTANCIA	HORARIO	ALTITUD	COORDENADAS U.T.M.
1	La Estación	0	0h	779	542634 4134087
2	Balsa de Sta. Bárbara	1.327	25min	772	543351 4133634
3	Balsa de la Alconaiza	1.854	45min	838	543111 4133480
4	Mirador Panorámico	2.119	55min	865	543046 4133252
5	Los Lavaderos	3.280	1h10min	834	543208 4133075
6	Era	4.159	1h30min	888	543052 4132669
7	Mirador Panorámico	4.460	1h40min	890	543277 4132702
8	Balsa del Olivar	5.133	1h55min	838	543656 4132837
9	Ermita de San Marcos	5.641	2h5min	796	543863 4133032
10	Centro de Interpretación del Aire	5.905	2h15min	786	544081 4132973
11	Cargadero de Los Canos	7.475	2h40min	737	545186 4133124
1	Regreso a La Estación	10.863	3h 30min	779	542634 4134087



Cargadero de Mineral La Estación



Los Lavaderos



Interior del Cargadero de Mineral Los Canos

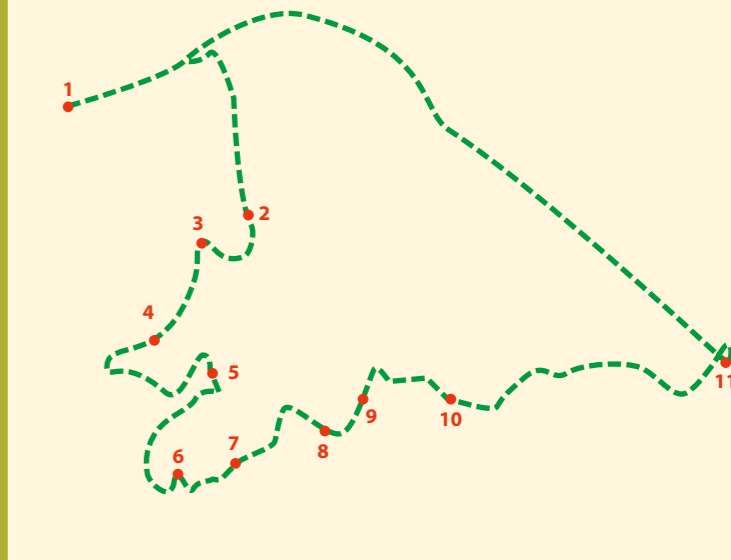


Cargadero de Mineral Los Canos



Señalización de los senderos			
Continuidad	Mate	Cambio de dirección	Señalización vertical
GR			
PR			
SL			

Los senderos homologados por la FAM están marcados por la señalización a la izquierda indicada. El itinerario de montaña descrito en esta topogüía en un PR homologado.



MIDE → **El Método MIDE**

El M.I.D.E. valora de 1 a 5 puntos (de menos a más) los siguientes aspectos de dificultad:

--	--	--	--

Condiciones y tiempos estimados según criterios MIDE, sin paradas.

1	2	2	2